



АДМИНИСТРАЦИЯ ГОРОДА ПЕРМИ
ДЕПАРТАМЕНТ ЗЕМЕЛЬНЫХ ОТНОШЕНИЙ

РЕШЕНИЕ

о размещении объектов № 1771 от 25.12.2018

г. Пермь, ул. Сибирская, 15

Департамент земельных отношений администрации города Перми в соответствии с пунктом 3 статьи 39.36 Земельного кодекса Российской Федерации, Положением о порядке и условиях размещения объектов на землях или земельных участках, находящихся в государственной или муниципальной собственности, на территории Пермского края без предоставления земельных участков и установления сервитутов, утвержденным постановлением Правительства Пермского края от 22.07.2015 № 478-п

разрешает ООО «НОВОГОР-Прикамье» (ИНН 5902817382, ОГРН 1035900082206, место нахождения: 614065, г. Пермь, ул. Архитектора Связева, 35)

размещение объекта: сеть водоснабжения Д-150 мм по ул. Коломенской от колодца в районе здания по ул. Коломенской, 26 до колодца на водопроводе Д-400 мм внутри квартала

способ размещения объекта: подземный

на землях: государственная собственность на которые не разграничена

на срок: 11 месяцев

местоположение: г. Пермь, Свердловский район, ул. Пихтовая, часть земельного участка с кадастровым номером 59:01:4410914:2315.

Территория, согласно схеме, расположена в зонах с особыми условиями использования территорий: охранный зона теплотрассы, приаэродромная территория аэродрома аэропорта Большое Савино.

ООО «НОВОГОР-Прикамье»:

1. Соблюдать типовые правила охраны коммунальных тепловых сетей, утвержденные приказом Министерства архитектуры, строительства и жилищно-коммунального хозяйства Российской Федерации от 17.08.1992 № 197 «О типовых правилах охраны коммунальных тепловых сетей».

2. Соблюдать правила охранных зон воздушного пространства, установленные Постановлением Правительства Российской Федерации от 11.03.2010 № 138 «Об утверждении Федеральных правил использования воздушного пространства Российской Федерации».

3. В соответствии с пунктом 7(2) Положения о порядке и условиях размещения объектов на землях или земельных участках, находящихся в государственной или муниципальной собственности, на территории Пермского края без предоставления земельных участков и установления сервитутов, утвержденного Постановлением Правительства Пермского края от 22.07.2015 № 478-п, представить в департамент земельных отношений в течение 1 месяца

с момента размещения объектов материалы контрольной геодезической съемки размещенных объектов на бумажном и электронном носителях на безвозмездной основе.

В соответствии со статьей 20¹ Закона Пермского края от 14.09.2011 № 805-ПК «О градостроительной деятельности в Пермском крае» ООО «НОВОГОР-Прикамье»:

1. Не позднее, чем за 10 рабочих дней до начала строительства и реконструкции безвозмездно передать в департамент градостроительства и архитектуры администрации города Перми один экземпляр копий разделов проектной документации, предусмотренных пунктом 1 части 12 статьи 48 Градостроительного кодекса Российской Федерации.

2. В течение 10 рабочих дней после окончания работ по строительству, реконструкции безвозмездно передать в департамент градостроительства и архитектуры администрации города Перми схему, отображающую расположение объекта и сетей инженерно-технического обеспечения, подписанную ООО «НОВОГОР-Прикамье», с приложением текстового и графического описания местоположения границ охранной и санитарно-защитной зоны, перечень координат характерных точек границ такой зоны.

Приложение:

Схема предполагаемых к использованию земель или части земельного участка с координатами поворотных точек границы земельного участка (на 1 л. в 1 экз.).

Начальник отдела предоставления
земельных участков по работе
с юридическими лицами



Н.М. Санникова

СХЕМА ПРЕДПОЛАГАЕМЫХ К ИСПОЛЬЗОВАНИЮ ЗЕМЕЛЬ ИЛИ ЧАСТИ ЗЕМЕЛЬНОГО УЧАСТКА

Объект: Реконструкция сети водоснабжения Д-150мм по ул. Коломенская от колодца в районе здания по ул. Коломенская, 26 до колодца на водопроводе Д-400 мм внутри квартала

Местоположение: Пермский край, г. Пермь, Свердловский район, ул.Пихтовая (кад. номер 59:01:4410914:2315)

Площадь земель или части земельного участка, кв.м.: 22

Категория земель: земли населенных пунктов

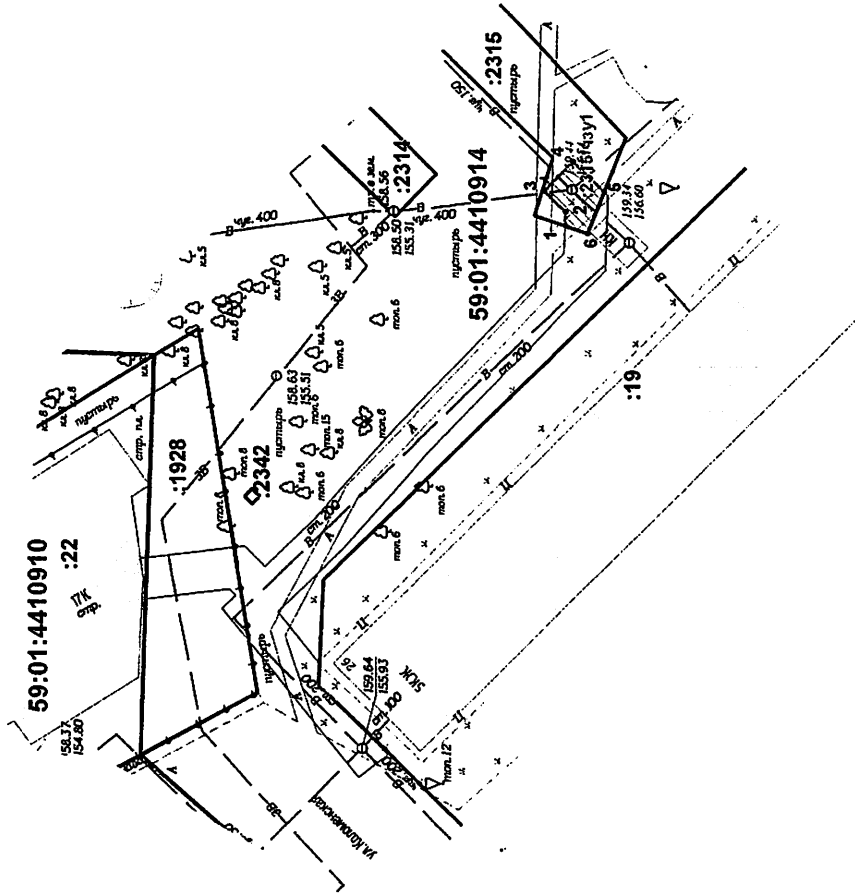
Вид разрешенного использования земельного участка: для строительства сетей водоснабжения и телефонизации к общежитию квартирного типа для малосемейных сотрудников ГУ МВД России по Пермскому краю по ул.Пихтовой, 46 в Свердловском районе города Перми

КАТАЛОГ КООРДИНАТ, м

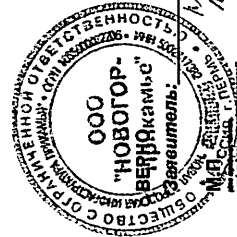
№ точки границы	X	Y
1	514196.99	2234040.44
2	514196.93	2234041.78
3	514199.00	2234043.87
4	514196.16	2234046.69
5	514193.23	2234043.75
6	514194.84	2234039.72

ОПИСАНИЕ ГРАНИЦ СМЕЖНЫХ ЗЕМЛЕПОЛЬЗОВАТЕЛЕЙ:

от 1 точки до 5 точки - земельный участок с кадастровым номером 59:01:4410914:2315
от 5 точки до 1 точки - городские земли



Масштаб 1:500



УСЛОВНЫЕ ОБОЗНАЧЕНИЯ:

- 59:01:4410910 - номер кадастрового квартала
- 22 - номер земельного участка
- 59:01:4410914:2315 - кадастровый номер участка
- 1 - граница земельного участка
- 2 - граница кадастрового квартала
- 3 - граница территории, находящейся в ЕПН, сведения о которой отсутствуют для определения ее границ
- 4 - обозначение территории, предоставляемой в аренду
- 5 - характеристика точки границы территории размещения Объекта